

**RELATÓRIO DE AUTOAVALIAÇÃO  
INSTITUCIONAL DA FACULDADE PAULO  
VI  
ANO BASE – 2014**

**COMISSÃO PRÓPRIA DE AVALIAÇÃO**

**Março - 2015**

## **INTRODUÇÃO**

Em conformidade com a legislação vigente sobre o SINAES e, especificamente, sobre a Avaliação Institucional Interna, elaboramos e aplicamos o questionário de autoavaliação da nossa IES, referente ao ano de 2014.

Esta é uma ocasião bastante rica para todos que fazem parte de nossa Instituição. É o momento de fazermos uma autocrítica acerca daquilo que quotidianamente vamos realizando, detectando nossas forças e fraquezas, oportunidades e ameaças, em vista de construirmos um processo educativo mais humano e eficiente. Trata-se do momento do Ver a realidade, para em seguida julgá-la e projetar o nosso agir futuro.

## **CPA DA FACULDADE DE FILOSOFIA E TEOLOGIA PAULO VI**

A CPA – Comissão Própria de Avaliação da Faculdade de Filosofia e Teologia Paulo VI é composta por membros representantes de todos os segmentos acadêmicos: representante do corpo discente, representante do corpo docente e representante do corpo técnico-administrativo, além do representante da sociedade civil organizada.

Os membros atuais são os seguintes:

- Profa. Marina Alvarenga – Representante do Corpo Docente e Coordenadora da CPA;
- Penha Alvernaz da Silveira – Representante do Corpo Discente;
- Michelle Aparecida Botelho – Representante do Corpo Técnico-Administrativo.
- Marco Aurelio Del Faveri – Representa da Comunidade;

## **METODOLOGIA ADOTADA**

A CPA deliberou por manter a metodologia adotada no ano anterior, ou seja, aplicar a avaliação por meio de instrumentos impressos e aplicá-los a todas as turmas ao mesmo tempo, no mesmo dia, utilizando o apoio dos Professores da respectiva aula.

Utilizou-se desta vez uma parte do Questionário do Estudante do ENADE, por entendermos que havia neste instrumento de avaliação questões pertinentes e de interesse da instituição em conhecer a percepção do aluno.

O instrumento foi composto por 18 questões, versando sobre:

1) Qual o principal motivo para você ter escolhido este curso?

- 1 - Inserção no mercado de trabalho.
- 2 - Influência familiar.
- 3 - Valorização profissional.
- 4 - Prestígio Social.
- 5 - Vocação.
- 6- Oferecido na modalidade a distância.
- 7 - Baixa concorrência para ingresso.
- 8 - Outro motivo.

2) Qual a principal razão para você ter escolhido a sua instituição de educação superior?

- 1 - Gratuidade.
- 2 - Preço da mensalidade.
- 3 - Proximidade da minha residência.
- 4 - Proximidade do meu trabalho.
- 5 - Facilidade de acesso.
- 6- Qualidade/reputação.
- 7 - Foi a única onde tive aprovação.
- 8 - Possibilidade de ter bolsa de estudo.
- 9 - Outro motivo.

3) As metodologias de ensino utilizadas no curso desafiaram você a aprofundar conhecimentos e desenvolver competências reflexivas e críticas.

- 1 - Discordo totalmente.
- 2 - Concordo totalmente.
- 3 - Não se aplica.
- 4 - Não sei responder.

4) O curso possibilitou aumentar sua capacidade de reflexão e argumentação.

- 1 - Discordo totalmente.
- 2 - Concordo totalmente.
- 3 - Não se aplica.
- 4 - Não sei responder.

5) O curso promoveu o desenvolvimento da sua capacidade de pensar criticamente, analisar e refletir sobre soluções para problemas da sociedade.

- 1 - Discordo totalmente.
- 2 - Concordo totalmente.
- 3 - Não se aplica.
- 4 - Não sei responder.

6) As relações professor-aluno ao longo do curso estimularam você a estudar e aprender.

- 1 - Discordo totalmente.
- 2 - Concordo totalmente.
- 3 - Não se aplica.
- 4 - Não sei responder.

7) Os planos de ensino apresentados pelos professores contribuíram para o desenvolvimento das atividades acadêmicas e para seus estudos.

- 1 - Discordo totalmente.
- 2 - Concordo totalmente.
- 3 - Não se aplica.
- 4 - Não sei responder.

8) As referências bibliográficas indicadas pelos professores nos planos de ensino contribuíram para seus estudos e aprendizagens.

- 1 - Discordo totalmente.
- 2 - Concordo totalmente.
- 3 - Não se aplica.
- 4 - Não sei responder.

9) Foram oferecidas oportunidades para os estudantes superarem problemas e dificuldades relacionados ao processo de formação.

- 1 - Discordo totalmente.
- 2 - Concordo totalmente.
- 3 - Não se aplica.
- 4 - Não sei responder.

10)A coordenação do curso esteve disponível para orientação acadêmica dos estudantes.

- 1 - Discordo totalmente.
- 2 - Concordo totalmente.
- 3 - Não se aplica.
- 4 - Não sei responder.

11)A instituição ofereceu oportunidades para os estudantes atuarem como representantes em órgãos colegiados.

- 1 - Discordo totalmente.
- 2 - Concordo totalmente.
- 3 - Não se aplica.
- 4 - Não sei responder.

12)As avaliações de aprendizagem realizadas durante o curso foram compatíveis com os conteúdos ou temas trabalhados pelos professores.

- 1 - Discordo totalmente.
- 2- Concordo totalmente.
- 3 - Não se aplica.
- 4 - Não sei responder.

13)Os professores apresentaram disponibilidade para atender os estudantes fora do horário das aulas.

- 1 - Discordo totalmente.
- 2- Concordo totalmente.
- 3 - Não se aplica.
- 4 - Não sei responder.

14)Os professores demonstraram domínio dos conteúdos abordados nas disciplinas.

- 1 - Discordo totalmente.
- 2 - Concordo totalmente.
- 3 - Não se aplica.
- 4 - Não sei responder.

15)A instituição dispôs de quantidade suficiente de funcionários para o apoio administrativo e acadêmico.

- 1 - Discordo totalmente.
- 2- Concordo totalmente.
- 3 - Não se aplica.
- 4 - Não sei responder.

16)As condições de infraestrutura das salas de aula foram adequadas.

- 1 - Discordo totalmente.
- 2 - Concordo totalmente.
- 3 - Não se aplica.
- 4 - Não sei responder.

17)A biblioteca dispôs das referências bibliográficas que os estudantes necessitaram.

- 1 - Discordo totalmente.
- 2 - Concordo totalmente.
- 3 - Não se aplica.
- 4 - Não sei responder.

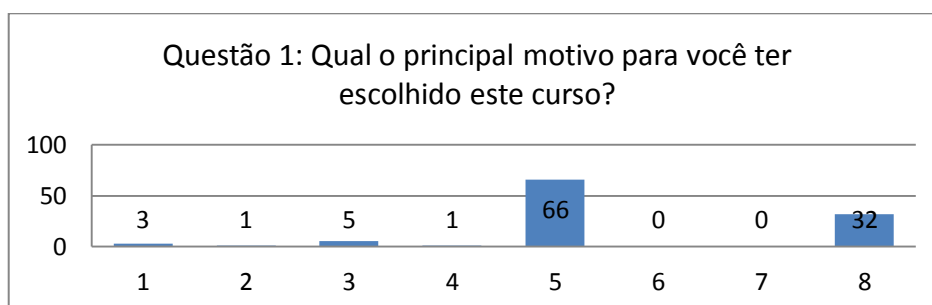
18)As atividades acadêmicas desenvolvidas dentro e fora da sala de aula possibilitaram reflexão, convivência e respeito à diversidade.

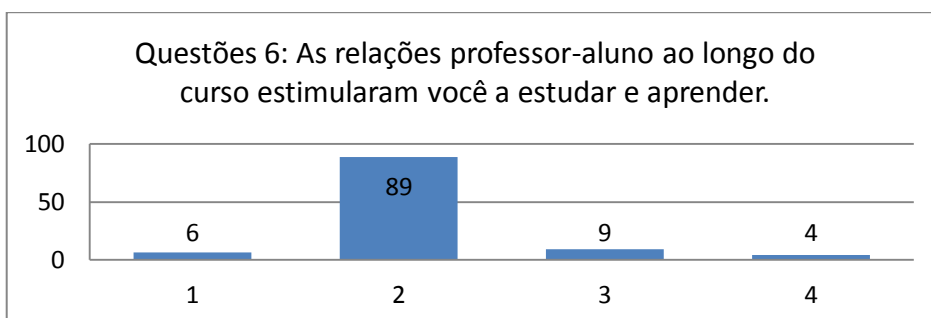
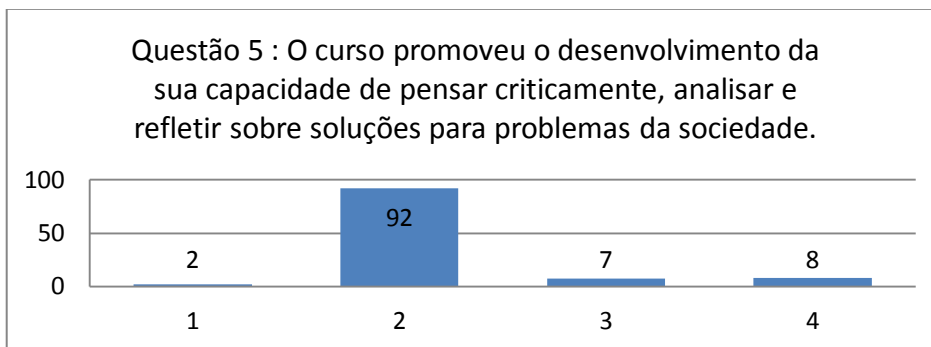
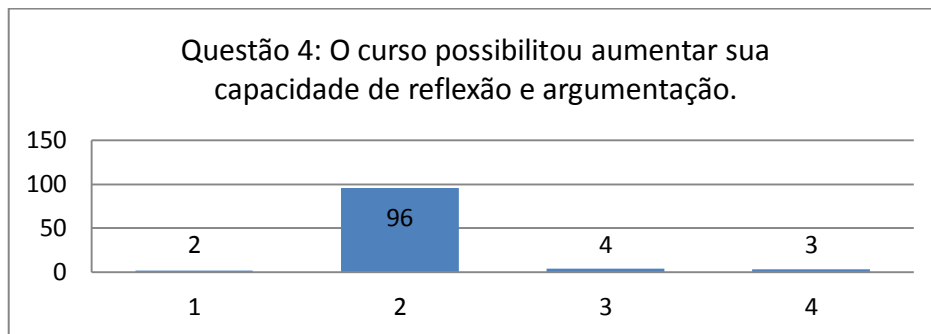
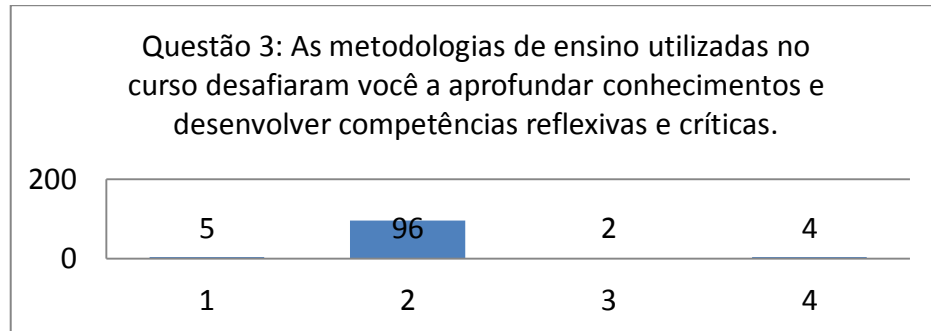
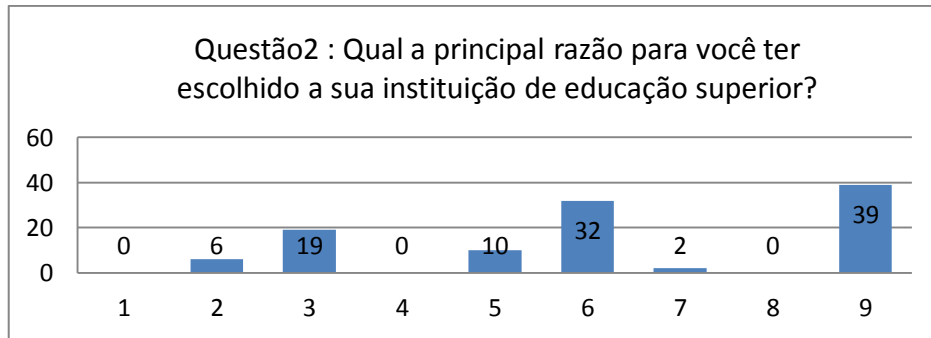
- 1 - Discordo totalmente.
- 2 - Concordo totalmente.
- 3 - Não se aplica.
- 4 - Não sei responder.

## RESULTADOS

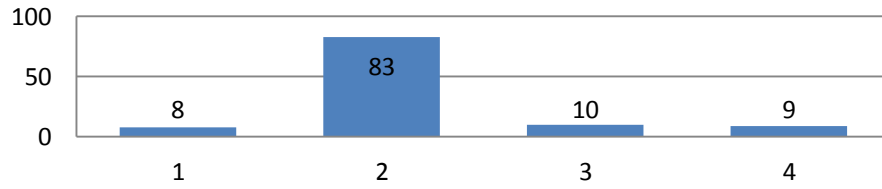
A Faculdade de Filosofia e Teologia Paulo VI oferece os Cursos de Filosofia Bacharelado, Filosofia Licenciatura e Teologia Bacharelado. A amostra nesta avaliação foi de 112 alunos respondentes, de um total de 115 alunos matriculados, o que representa 97,4% de respostas.

O instrumento aplicado aos discentes apresentou os resultados abaixo apontados:

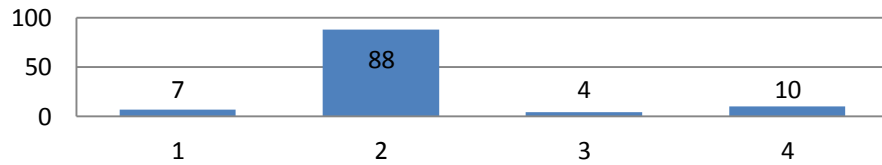




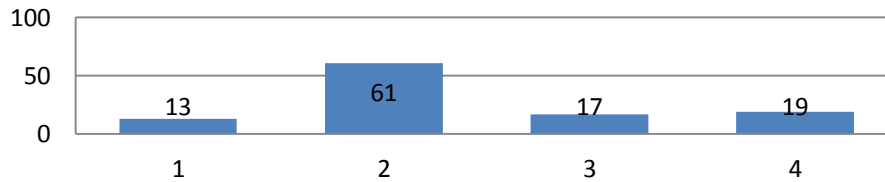
Questão 7: Os planos de ensino apresentados pelos professores contribuíram para o desenvolvimento das atividades acadêmicas e para seus estudos.



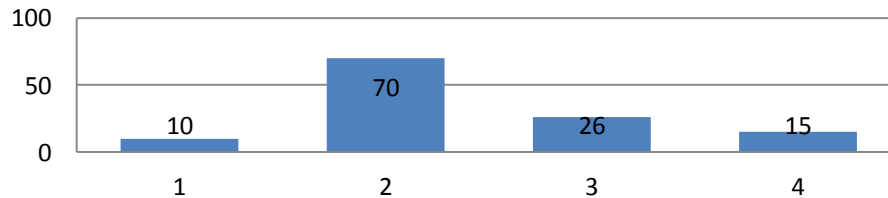
Questão 8: As referências bibliográficas indicadas pelos professores nos planos de ensino contribuíram para seus estudos e aprendizagens.



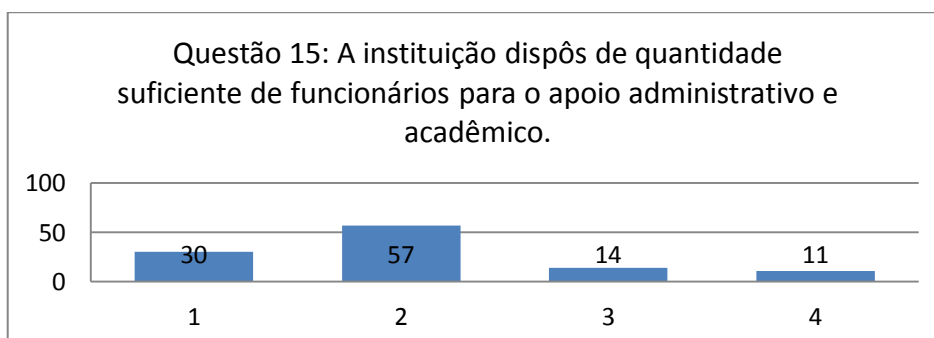
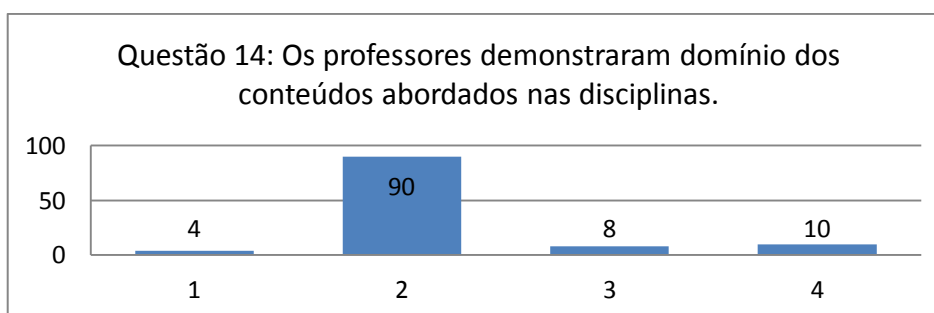
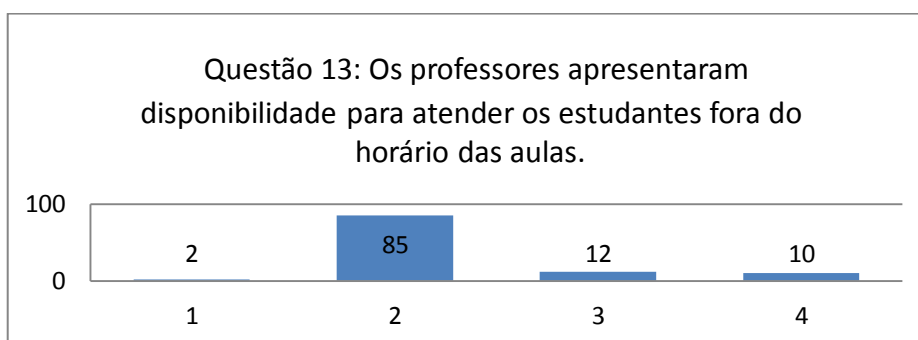
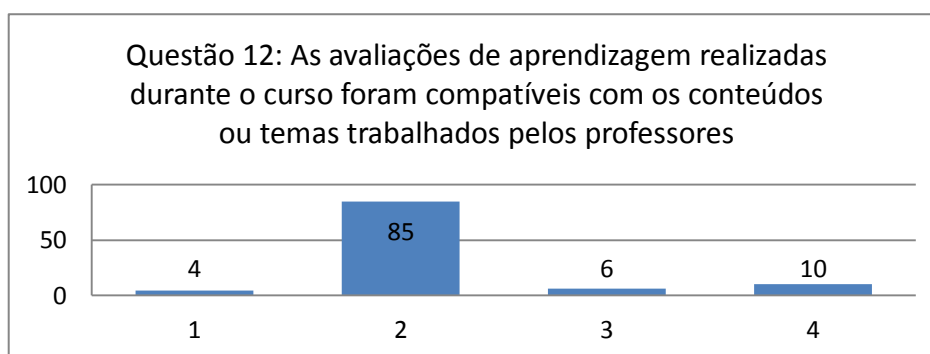
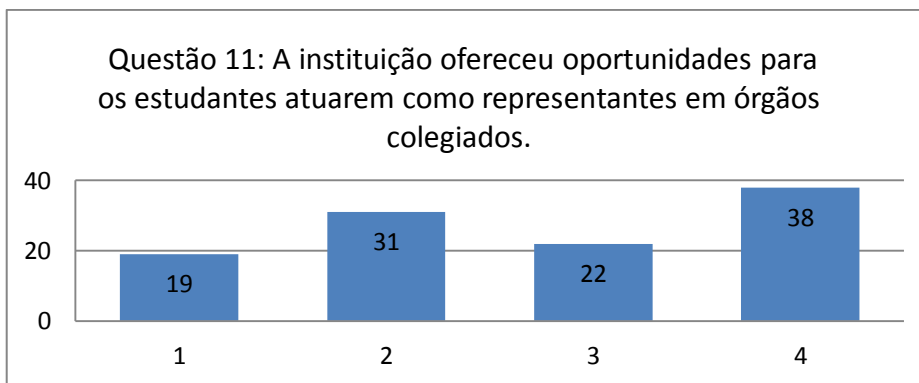
Questão 9: Foram oferecidas oportunidades para os estudantes superarem problemas e dificuldades relacionados ao processo de formação.

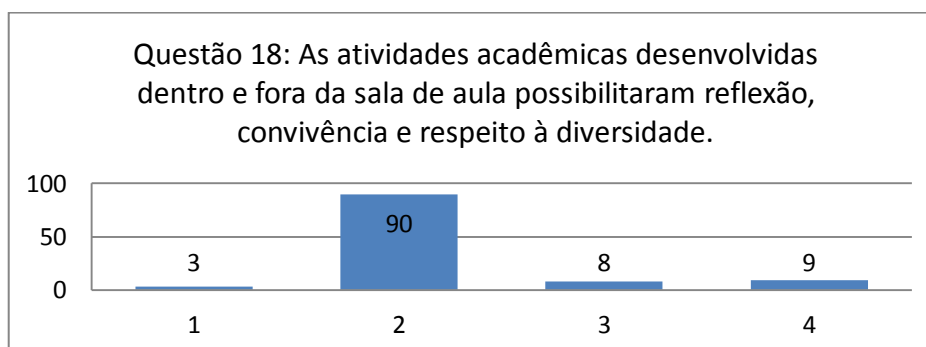
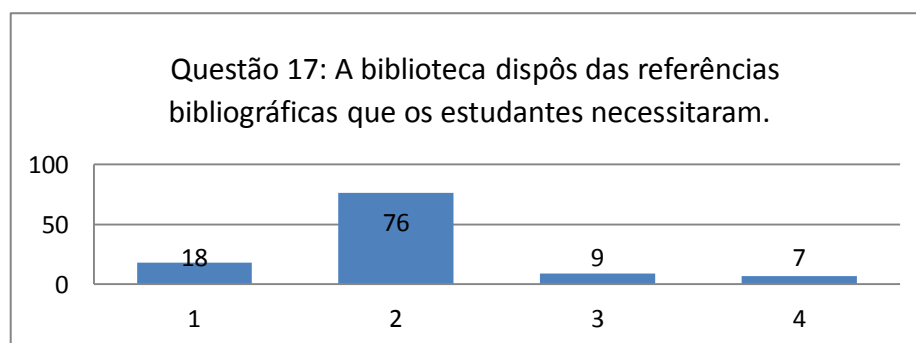
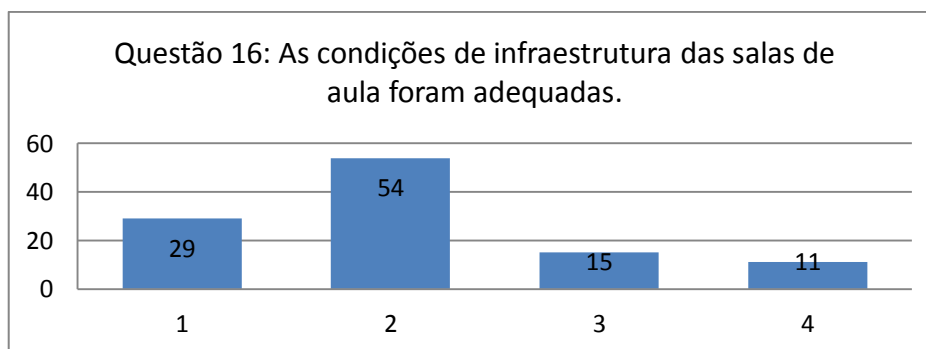


Questão 10: A coordenação do curso esteve disponível para orientação acadêmica dos estudantes.









## ESTRATÉGIAS E AÇÕES PREVISTAS PARA 2015

A CPA sofrerá alterações em sua composição neste ano de 2015, considerando a conclusão dos estudos da representante discente e término do mandato da representante docente, que acabaram continuando no ano de 2014 para concluir o ciclo. Desta forma, haverá eleição para novos membros programada para o mês de abril de 2015, a fim de que a nova CPA faça as reformulações necessárias com base na Nota Técnica INEP/DAES/CONAES nº 065/2014.

A nova CPA, juntamente com o Corpo Dirigente da Faculdade, dará início à análise detalhada dos resultados das avaliações instituições e da referida Nota Técnica, e traçará um plano de ação para os pontos considerados negativos ou com

fragilidades apontados pelos alunos e reformulações necessárias para os próximos instrumentos.

### **CONSIDERAÇÕES FINAIS**

Sabemos que toda análise quantitativa sobre a realidade no oferece elementos que devem ser considerados conjuntamente. O mundo parece ser maior e mais complexo do que a visão que temos dele, quer seja esta isoladamente ou em grupo. Mas, em contrapartida, o mundo que vemos torna-se o nosso mundo, aquele habitat no qual experimentamos intensa e extensivamente a nossa existência. Daí, julgamos a importância e a necessidade de regularmente refletirmos sobre a nossa vida acadêmica.

Com base nos dados que colhemos vamos rever os pontos pertinentes a serem trabalhados, quer seja para otimizarmos o que temos de bom, quer seja para substituímos o que não deu certo, ou ainda, para fortalecermos o que temos de fraqueza e, por fim, de aproveitarmos as oportunidades que se nos apresentam. Não temos a pretensão de acharmos que alcançamos a perfeição, nem a tentação de acomodarmos na mediocridade. Os desafios nos motivam a irmos à luta. Parece mais oportuno ser proativo que reativo.

Dentre tantas iniciativas da nossa IES para o ano de 2015, temos a alegria de estarmos iniciando o processo de construção da nossa nova Sede. Assim poderemos oferecer melhores condições para todos. Além disso, protocolamos no MEC o Curso de História – Licenciatura, com previsão de início para 2016.

Mogi das Cruzes, 30 de março de 2015.

**Comissão Própria de Avaliação**  
**Faculdade de Filosofia e Teologia Paulo VI**